

Муниципальное автономное дошкольное образовательное учреждение
«Кусотинский детский сад «Сэсэг»
(МАДОУ «Кусотинский детский сад «Сэсэг»)

СОГЛАСОВАНО
Педагогическим советом

МАДОУ «Кусотинский детский сад «Сэсэг»
(протокол от 11 апреля 2019 г. № 3)

УТВЕРЖДАЮ
Заведующая МАДОУ «Кусотинский
детский сад «Сэсэг»
М.Ц. Цыбикова
11 апреля 2019 г.

**Отчет о результатах самообследования
муниципального автономного дошкольного образовательного учреждения
«Кусотинский детский сад «Сэсэг» за 2018 год
Аналитическая часть**

I. Общие сведения об образовательной организации

Наименование образовательной организации	Муниципальное автономное дошкольное образовательное учреждение «Кусотинский детский сад «Сэсэг» (МАДОУ «Кусотинский детский сад «Сэсэг»)
Руководитель	Марина Цыренбимбаевна Цыбикова
Адрес организации	671354, Республика Бурятия Мухоршибирский район улус Кусоты улица Комсомольская, д.12
Телефон, факс	89148344925
Адрес электронной почты	douseseg@mail.ru
Учредитель	Управление образования муниципальное образование «Мухоршибирский район»
Дата создания	1975 год
Лицензия	От 14 июля 2015 г. № 2304, серия 03Л01 № 0000824

Муниципальное автономное дошкольное образовательное учреждение «Кусотинский детский сад «Сэсэг» (далее – Детский сад) расположено в центре улуса Кусоты, в 10 метрах от здания администрации МО СП «Кусотинское». Здание Детского сада построено по типовому проекту. Проектная наполняемость на 30 мест. Общая площадь здания 242,3 кв. м, из них площадь помещений, используемых непосредственно для нужд образовательного процесса, 63,3 кв. м. Цель деятельности Детского сада – осуществление образовательной деятельности по реализации образовательных программ дошкольного образования.

Предметом деятельности Детского сада является формирование общей культуры, развитие физических, интеллектуальных, нравственных, эстетических и личностных качеств, формирование предпосылок учебной деятельности, сохранение и укрепление здоровья воспитанников.

Режим работы Детского сада

Рабочая неделя – пятидневная, с понедельника по пятницу. Длительность пребывания детей в группах – 9 часов. Режим работы групп – с 8:00 до 17:00.

II. Система управления организации

Управление Детским садом осуществляется в соответствии с действующим законодательством и уставом Детского сада.

Управление Детским садом строится на принципах единоначалия и коллегиальности. Коллегиальными органами управления являются: управляющий совет, педагогический совет, общее собрание работников. Единоличным исполнительным органом является руководитель – заведующая.

Органы управления, действующие в Детском саду

Наименование органа	Функции
Заведующий	Контролирует работу и обеспечивает эффективное взаимодействие структурных подразделений организации, утверждает штатное расписание, отчетные документы организации, осуществляет общее руководство Детским садом
Управляющий совет	Рассматривает вопросы: – развития образовательной организации; – финансово-хозяйственной деятельности; – материально-технического обеспечения

Педагогический совет	Осуществляет текущее руководство образовательной деятельностью Детского сада, в том числе рассматривает вопросы: <ul style="list-style-type: none"> - развития образовательных услуг; - регламентации образовательных отношений; - разработки образовательных программ; - выбора учебников, учебных пособий, средств обучения и воспитания; - материально-технического обеспечения образовательного процесса; - аттестации, повышении квалификации педагогических работников; - координации деятельности методических объединений
Общее собрание работников	Реализует право работников участвовать в управлении образовательной организацией, в том числе: <ul style="list-style-type: none"> - участвовать в разработке и принятии коллективного договора, Правил трудового распорядка, изменений и дополнений к ним; - принимать локальные акты, которые регламентируют деятельность образовательной организации и связаны с правами и обязанностями работников; - разрешать конфликтные ситуации между работниками и администрацией образовательной организации; - вносить предложения по корректировке плана мероприятий организации, совершенствованию ее работы и развитию материальной базы

Структура и система управления соответствуют специфике деятельности Детского сада.

III. Оценка образовательной деятельности

Образовательная деятельность в Детском саду организована в соответствии с Федеральным законом от 29.12.2012 № 273-ФЗ «Об образовании в Российской Федерации», ФГОС дошкольного образования, СанПиН 2.4.1.3049-13 «Санитарно-эпидемиологические требования к устройству, содержанию и организации режима работы дошкольных образовательных организаций».

Образовательная деятельность ведется на основании утвержденной основной образовательной программы дошкольного образования, которая составлена в соответствии с ФГОС дошкольного образования, с учетом примерной образовательной программы дошкольного образования, санитарно-эпидемиологическими правилами и нормативами, с учетом недельной нагрузки.

Детский сад посещают 26 воспитанников в возрасте от 2 до 7 лет. В Детском саду сформировано 1 разновозрастная группа общеразвивающей направленности.

Уровень развития детей анализируется по итогам педагогической диагностики. Формы проведения диагностики:

- диагностические занятия (по каждому разделу программы);
- диагностические срезы;
- наблюдения, итоговые занятия.

Разработаны диагностические карты освоения основной образовательной программы дошкольного образования Детского сада (ООП Детского сада) в каждой возрастной группе. Карты включают анализ уровня развития целевых ориентиров детского развития и качества освоения образовательных областей. Так, результаты качества освоения ООП Детского сада на конец 2018 года выглядят следующим образом:

Уровень развития целевых ориентиров детского развития	Выше нормы		Норма		Ниже нормы		Итого	
	Кол-во	%	Кол-во	%	Кол-во	%	Кол-во	% воспитанник в пределе норм
Качество освоения образовательных областей	2	7,7	19	73,1	5	19,2	26	73,1

В июне 2018 года педагоги Детского сада проводили обследование воспитанников подготовительной группы на предмет оценки сформированности предпосылок к учебной деятельности в количестве 26 человек. Задания позволили оценить уровень сформированности предпосылок к учебной деятельности: возможность работать в соответствии с фронтальной инструкцией (удержание алгоритма деятельности), умение самостоятельно действовать по

образцу и осуществлять контроль, обладать определенным уровнем работоспособности, а также вовремя остановиться в выполнении того или иного задания и переключиться на выполнение следующего, возможностей распределения и переключения внимания, работоспособности, темпа, целенаправленности деятельности и самоконтроля.

Результаты педагогического анализа показывают преобладание детей с высоким и средним уровнями развития при прогрессирующей динамике на конец учебного года, что говорит о результативности образовательной деятельности в Детском саду.

Воспитательная работа

Чтобы выбрать стратегию воспитательной работы, в 2018 году проводился анализ состава семей воспитанников.

Характеристика семей по составу

Состав семьи	Количество семей	Процент от общего количества семей воспитанников
Полная	14	70%
Неполная с матерью	6	30%
Неполная с отцом	0	
Оформлено опекунов	0	

Характеристика семей по количеству детей

Количество детей в семье	Количество семей	Процент от общего количества семей воспитанников
Один ребенок	7	35%
Два ребенка	6	30%
Три ребенка и более	7	35%

Воспитательная работа строится с учетом индивидуальных особенностей детей, с использованием разнообразных форм и методов, в тесной взаимосвязи воспитателей, специалистов и родителей. Детям из неполных семей уделяется большее внимание в первые месяцы после зачисления в Детский сад.

IV. Оценка функционирования внутренней системы оценки качества образования

Состояние здоровья и физического развития воспитанников удовлетворительные. 73 процентов детей успешно освоили образовательную программу дошкольного образования в своей возрастной группе. В течение года воспитанники Детского сада успешно участвовали в конкурсах на сельском уровне.

В ноябре 2018 года проводилось анкетирование 16 родителей, получены следующие результаты:

- доля получателей услуг, положительно оценивающих доброжелательность и вежливость работников организации, – 90 процент;
- доля получателей услуг, удовлетворенных компетентностью работников организации, – 82 процента;
- доля получателей услуг, удовлетворенных материально-техническим обеспечением организации, – 85 процентов;
- доля получателей услуг, удовлетворенных качеством предоставляемых образовательных услуг, – 84 процента;
- доля получателей услуг, которые готовы рекомендовать организацию родственникам и знакомым, – 92 процента.

Анкетирование родителей показало высокую степень удовлетворенности качеством предоставляемых услуг.

V. Оценка кадрового обеспечения

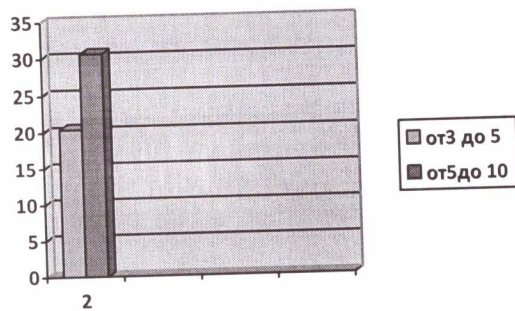
Детский сад укомплектован педагогами на 100 процентов согласно штатному расписанию. Всего работают 2 человека. Педагогический коллектив Детского сада насчитывает 2 специалиста. Соотношение воспитанников, приходящихся на 1 взрослого:

- воспитанник/педагог – 26/1;
- воспитанники/все сотрудники – 3,25/1

За 2018 год педагогические работники аттестацию не проходили.

Курсы повышения квалификации в 2018 году прошли 4 работников Детского сада, из них 2 педагогов. На 29.12.2018 1 работник проходит обучение в педучилище по педагогическим специальностям.

Диаграмма с характеристиками кадрового состава Детского сада



Детский сад укомплектован кадрами полностью. Педагоги постоянно повышают свой профессиональный уровень, эффективно участвуют в работе методических объединений, знакомятся с опытом работы своих коллег и других дошкольных учреждений, а также саморазвиваются. Все это в комплексе дает хороший результат в организации педагогической деятельности и улучшении качества образования и воспитания дошкольников.

VI. Оценка учебно-методического и библиотечно-информационного обеспечения

В Детском саду библиотека является составной частью методической службы. Библиотечный фонд располагается в методическом кабинете, кабинетах специалистов, группах детского сада. Библиотечный фонд представлен методической литературой по всем образовательным областям основной общеобразовательной программы, детской художественной литературой, периодическими изданиями, а также другими информационными ресурсами на различных электронных носителях. В каждой возрастной группе имеется банк необходимых учебно-методических пособий, рекомендованных для планирования воспитательно-образовательной работы в соответствии с обязательной частью ООП.

В 2018 году Детский сад пополнил учебно-методический комплект к примерной общеобразовательной программе дошкольного образования «От рождения до школы» в соответствии с ФГОС. Приобрели наглядно-дидактические пособия:

-Примерное комплексно-тематическое планирование к программе пособия «Формирование элементарных математических представлений», «Музыкальное развитие в детском саду», « Развитие речи в детском саду» ;

- пособия «Ознакомление с природой», «Мир в картинках», «Расскажите детям о...»;

- методический материал по изобразительной деятельности;

- Сборник дидактических игр;

-сборник подвижных игр;

- картины для рассматривания, плакаты;

- комплексы для оформления родительских уголков; Все материалы соответствуют ФГОС.

Нет методического кабинета, не созданы условия для возможности организации совместной деятельности педагогов. Нет недостаточного оснащения техническим и компьютерным оборудованием.

Информационное обеспечение Детского сада включает:

- информационно-телекоммуникационное оборудование – в 2017 году пополнилось 1 ноутбуком , МФУ 3:1 (принтер, сканер, копир) 2 микрофон,караоке, 1 мобильным музыкальный центр(за счет работы ТОСа)

- программное обеспечение – позволяет работать с текстовыми редакторами, интернет-

ресурсами, фото-, видеоматериалами, графическими редакторами.
 В Детском саду учебно-методическое и информационное обеспечение достаточное для организации образовательной деятельности и эффективной реализации образовательных программ.

VII. Оценка материально-технической базы

В Детском саду сформирована материально-техническая база для реализации образовательных программ, жизнеобеспечения и развития детей. В Детском саду оборудованы помещения:

- групповые помещения – 1;
- кабинет заведующего – 1;
- музыкальный зал – нет;
- физкультурный зал – нет;
- пищеблок – 1;
- прачечная – 1;
- медицинский кабинет – нет;
- физиокабинет – нет;
- массажный кабинет – нет.

При создании предметно-развивающей среды воспитатели учитывают возрастные, индивидуальные особенности детей своей группы. Оборудована групповая комната, включающие игровую, познавательную, обеденную зоны. По письменному ходатайству на имя директора ОАО «Разрез Тугнуйский» Кулецкий В.Н приобрели 3-х ярусные кровати в количестве 9 штук.

В 2018 году по ходатайству сенатора Варфоломеева А.Г приобрели холодильник «Бирюса».

В 2018 году Детский сад провел текущий ремонт ограждения по периметру детского сада, покраска и ремонт игровой площадки. Построили новые малые архитектурные формы и игровое оборудование на участке. Материально-техническое состояние Детского сада и территории соответствует действующим санитарно-эпидемиологическим требованиям к устройству, содержанию и организации режима работы в дошкольных организациях, правилам пожарной безопасности, требованиям охраны труда.

Результаты анализа показателей деятельности организации

Данные приведены по состоянию на 29.12.2018.

Показатели	Единица измерения	Количество
Образовательная деятельность		
Общее количество воспитанников, которые обучаются по программе дошкольного образования в том числе обучающиеся:	человек	26
в режиме полного дня (8–12 часов)		26
в режиме кратковременного пребывания (3–5 часов)		0
в семейной дошкольной группе		0
по форме семейного образования с психолого-педагогическим сопровождением, которое организует детский сад		0
Общее количество воспитанников в возрасте до трех лет	человек	12
Общее количество воспитанников в возрасте от трех до восьми лет	человек	14
Количество (удельный вес) детей от общей численности воспитанников, которые получают услуги присмотра и ухода, в том числе в группах:	человек (процент)	
8–12-часового пребывания		26 (100%)
12–14-часового пребывания		0 (0%)

круглосуточного пребывания		0 (0%)
Численность (удельный вес) воспитанников с ОВЗ от общей численности воспитанников, которые получают услуги:	человек (процент)	0 (0%)
по коррекции недостатков физического, психического развития		
обучению по образовательной программе дошкольного образования		
присмотру и уходу		0 (0%)
Средний показатель пропущенных по болезни дней на одного воспитанника	день	9
Общая численность педабработников, в том числе количество педабработников:	человек	2
с высшим образованием		2
высшим образованием педагогической направленности (профиля)		2
средним профессиональным образованием		0
средним профессиональным образованием педагогической направленности (профиля)		0
Количество (удельный вес численности) педагогических работников, которым по результатам аттестации присвоена квалификационная категория, в общей численности педагогических работников, в том числе:	человек (процент)	2 (100%)
с высшей		0
первой		1 (50%)
Количество (удельный вес численности) педагогических работников в общей численности педагогических работников, педагогический стаж работы которых составляет:	человек (процент)	1(50%)
до 5 лет		
больше 30 лет		0
Количество (удельный вес численности) педагогических работников в общей численности педагогических работников в возрасте:	человек (процент)	2(100%)
до 30 лет		
от 55 лет		0
Численность (удельный вес) педагогических и административно-хозяйственных работников, которые за последние 5 лет прошли повышение квалификации или профессиональную переподготовку, от общей численности таких работников	человек (процент)	1(50%)
Численность (удельный вес) педагогических и административно-	человек	1(50%)

хозяйственных работников, которые прошли повышение квалификации по применению в образовательном процессе ФГОС, от общей численности таких работников	(процент)	
Соотношение «педагогический работник/воспитанник»	человек/человек	1/26
Наличие в детском саду:	да/нет	
музыкального руководителя		да
инструктора по физической культуре		нет
учителя-логопеда		нет
логопеда		нет
учителя-дефектолога		нет
педагога-психолога		нет
Инфраструктура		
Общая площадь помещений, в которых осуществляется образовательная деятельность, в расчете на одного воспитанника	кв. м	2,53
Площадь помещений для дополнительных видов деятельности воспитанников	кв. м	63,3
Наличие в детском саду:	да/нет	
физкультурного зала		нет
музыкального зала		нет
прогулочных площадок, которые оснащены так, чтобы обеспечить потребность воспитанников в физической активности и игровой деятельности на улице		да

Анализ показателей указывает на то, что Детский сад имеет достаточную инфраструктуру, которая соответствует требованиям СанПиН 2.4.1.3049-13 «Санитарно-эпидемиологические требования к устройству, содержанию и организации режима работы дошкольных образовательных организаций» и позволяет реализовывать образовательные программы в полном объеме в соответствии с ФГОС ДО.

Детский сад укомплектован достаточным количеством педагогических и иных работников, которые имеют высокую квалификацию и регулярно проходят повышение квалификации, что обеспечивает результативность образовательной деятельности.